

深度认证（验厂）报告

厦门杨天服饰有限公司

报告编号：TP1903060103

报告生成日期：2019-03-12

本报告仅是服务商依据从深度认证企业处获取的资料、文件、信息等对深度认证企业相关状况的客观描述，并不包含服务商对提及的所有信息和深度认证企业状况的主观分析、法律评价、法律意见或作出任何行动建议。服务商不对深度认证企业或任何第三方根据本报告而采取或不采取的行动负责。

目录

前言. 验厂概述

第一部分. 验厂情况介绍

第二部分. 企业基本信息

第三部分. 企业文化

第四部分. 部门人员信息

第五部分. 产品信息

第六部分. 办公场所信息

第七部分. 消防

第八部分. 厂房信息

第九部分. 研发设计能力

第十部分. 接单交付能力

第十一部分. 供应链运营能力

第十二部分. 柔性生产能力

第十三部分. 交期控制能力

第十四部分. 仓储情况

第十五部分. 企业资质能力

第十六部分. 质量管控能力

第十七部分. 外贸服务能力

第十八部分. 服务支持能力

第一部分. 验厂情况介绍

企业名称： 厦门杨天服饰有限公司

验厂时间： 2019-03-12

实际验厂地址： 福建省厦门市集美区板桥路368号301单元、366号301单元

申请人姓名： 张文建

申请人性别： 男

报告编号： TP1903060103

验厂机构： 莱茵技术监督服务（广东）有限公司

审核员姓名： 罗标太

审核员性别： 男

备注： 厂房、办公室、仓库面积为企业申报。



合影

第二部分. 企业基本信息

营业执照信息

企业名称： 厦门杨天服饰有限公司

注册号： 91350211594992288G

统一社会信用代码： 91350211594992288G

注册地址： 厦门市集美区板桥路368号301单元之一

注册资本： 100万元（人民币）

成立日期： 2012-07-16

经营范围： 生产、加工、销售：服装、鞋帽、纺织品、箱包、饰品、玩具、工艺品、皮革制品、羽绒制品；研发、设计、销售：服装及原辅材料。

法定代表人： 杨海燕

最新年检时间： 2018年

登记机关： 厦门市集美区市场监督管理局

营业期限： 2012-07-16 至 2032-07-15



营业执照照片

税务登记信息

纳税人名称： 厦门杨天服饰有限公司

税务登记号： 91350211594992288G

一般纳税人： 具有一般纳税人资格



税务登记证



一般纳税人证明材料

组织机构代码信息

组织机构名称： 厦门杨天服饰有限公司

组织机构代码： 91350211594992288G

有效期： 2012-07-16 - 2032-07-15



组织机构代码证

第三部分. 企业文化

企业概述： 厦门杨天服饰有限公司位于厦门市集美区板桥路368号301单元、366号301单元，成立于2012年7月16日，主要从事生产、销售：服装。

企业使命/愿景/价值 无
观：

第四部分. 部门人员信息

组织架构信息

部门名称：	总经理	部门人数：	1
部门名称：	副总经理	部门人数：	1
部门名称：	财务部	部门人数：	2
部门名称：	业务部	部门人数：	7
部门名称：	技术部	部门人数：	8
部门名称：	生产部	部门人数：	65

人员信息

厦门杨天服饰有限公司

组织架构图



组织机构图

总人数：	84		
管理人员数：	7	质检人员数：	3
销售人员数：	2	客服人员数：	2
生产人员数：	58	设计人员数：	2
电商运营人员：	3	其他人员数：	7

第五部分. 产品信息

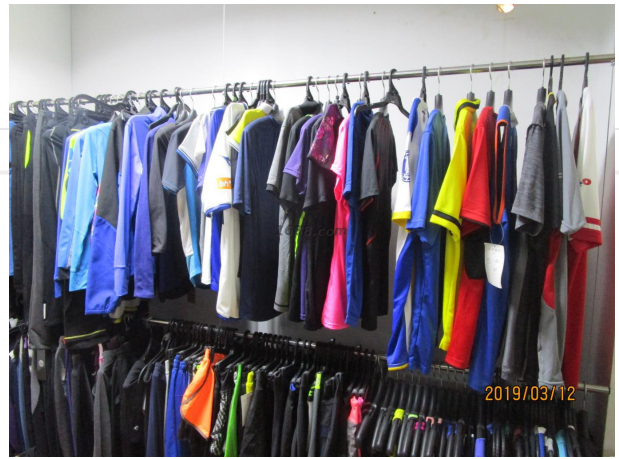
产品信息

品类名称：	服装（占100%产能）
产品名称：	服装（占100%产能）

样品展厅



展厅照片



展厅照片

第六部分: 办公场所信息

办公场所地址: 福建省厦门市集美区板桥路368号301单元、366号301单元

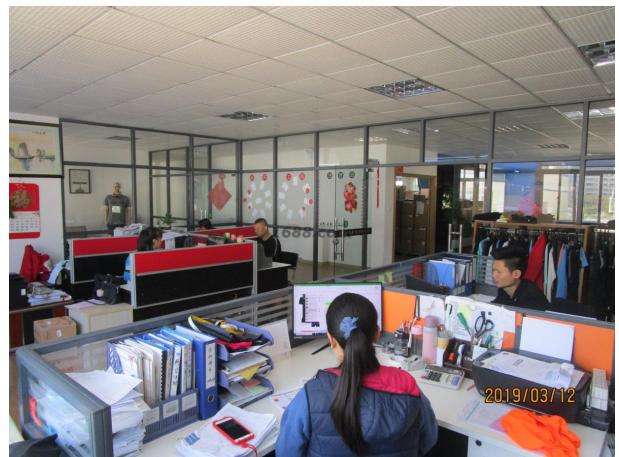
办公场所面积: 200平方米

办公场所类型: 租赁

有效期: 2016-12-10 - 2021-12-09



办公场所实景



办公场所实景



办公场所实景

第八部分. 厂房信息

厂房信息

工厂性质： 自有工厂

厂房地区

厂房地址： 福建省厦门市集美区板桥路368号301单元、366号301单元

厂房使用类型： 租赁

厂房面积： 2667.17平方米

有效期： 2016-12-10 - 2021-12-09



厂房外景



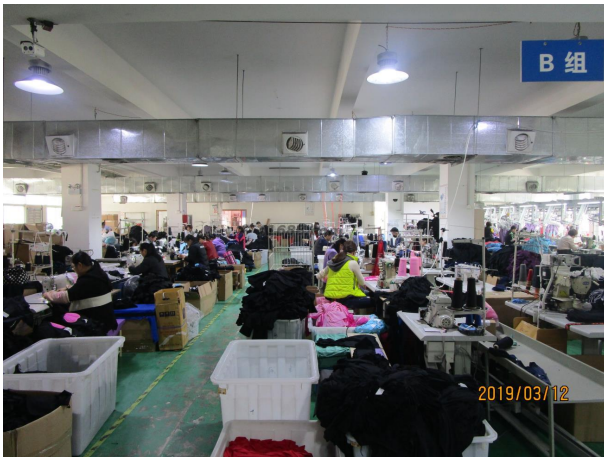
厂房内景



厂房内景



厂房内景



厂房内景



厂房内景



厂房内景

第七部分. 消防

消防设施是否完善: Y

是否定期消防检查: Y

消防安全制度: 具备一定消防措施



第九部分. 研发设计能力

研发能力

代工模式： OEM（代工制造）

设计师的设计能力： 可以根据来样翻版

设计外包： 没有

设计师平均工作年限： 1

1-5年开发工程师人数： 2



样板间



样板间

打样

是否自助打样： 是

打样/制程工艺师傅数： 5

打样制程设备数量： 20

打样周期： 3天/件



打样制程设备



打样制程设备



打样制程设备



打样制程设备



打样制程设备



打样制程设备

第十部分. 接单交付能力

接单能力

线上订单： 5%

线下订单： 95%

接单情况

产品名称	接单数量	单位
服装		件

交付情况

产品名称	交付数量	单位	交付周期
服装	19000	件	7 天

第十一部分. 供应链运营能力

核心物料采购

物料名称	物料型号	结算条件	供应商
针织布	企业不同意展示	月结	企业不同意展示

核心物料来源市场：企业不同意展示

铺货能力

线上平台数量：1
线上平台名单：1688平台
https://xmyangtian.1688.com/

销售能力

<div><div>名称: 服装 货品来源: 工厂货源</div></div>
--

合作客户

合作客户名称	主营品牌	销售渠道	合作品类	产能占比	合作年限	类型
企业不同意展示		其它				纯线下客户

电商客户占比：5 %

第十二部分. 柔性生产能力

生产环境

卫生状况： 满足生产基本要求

生产设备

常规设备名	型号	台数	设备校准维护情况
断布机		3	
裁刀	8003	6	
整烫台	盛田	3	
智能吊挂系统	欧泰科	1	
四针六线机	FW-740-TA	11	
电脑平车	DDL-8100B-7R	40	
锁边机	MO-6700	30	
下栏机	VC008	2	
冚车	FW-787	14	
打枣机	DJ1900DSS-3/03	2	

设备总数: 112



常规设备照片



常规设备照片



常规设备照片



常规设备照片



常规设备照片



常规设备照片



常规设备照片



常规设备照片



常规设备照片



常规设备照片

流水线/组信息

流水线/组数量: 3
流水线/组类型: 流水型 (一件完整产品由10人及以上配合完成)

生产产品信息

产品名称	一年最大产量
服装	1000000件

第十三部分. 交期控制能力

交期准确率: 95%

交期管控方法: 主要通过口头传达计划

常规现货备货: Y

其他措施: Y

第十四部分. 仓储情况

仓储类型： 租赁

仓储面积： 800 平方米

仓储有效期： 2016-12-10 - 2021-12-09

仓储方式说明： 阴凉,通风

仓储网点： 福建省

仓储情况： 无独立的成品仓库、有固定的存放位置

进出台账： 不记录



仓储实景照片



仓储实景照片

第十五部分. 企业资质能力

自有品牌信息

品牌名	品牌类型	证书编号	证书到期时间
一点秀	注册商标(R)	11470851	2024-02-13



自有品牌证明材料

第十六部分. 质量管控能力

质检配置及类型

是否有质检：

质检类型： 自检,第三方检测

第三方产品检测

第三方质检产品名： 1#精品T恤打底衫

第三方检测机构名： 江苏亚维检测技术服务有限公司



第三方产品质检报告

质量部门管理

是否有质检：	是	质检类型：	自检,第三方检测
是否有质量管理部	是		
门：			

原料检验

是否进行原料检	是	原料检验方式：	desk
验：		原料检验比例：	100%全检

生产过程检验

是否对生产过程进	是	生产过程检验占	L1
行检验：		比：	
不合格产品处理：	单件退回修补		

成品检验

是否对成品进行检	是	成品检验占比：	100%检验
验：		成品检验标准：	根据检验员经验判断

第十七部分. 外贸服务能力

物流能力

物料配送方式：	电商外包物流配送
物流合作商名单：	圆通速递

第十八部分. 服务支持能力

服务支持

售后服务类型：	其他
是否支持账期：	是
代理采购能力：	否

